



การงานอาชีพ

ชั้นมัธยมศึกษาปีที่ ๕

กลุ่มสาระการเรียนรู้การงานอาชีพ

หน่วยการเรียนรู้ที่ ๑

หน่วยการเรียนรู้ที่ ๒

หน่วยการเรียนรู้ที่ ๓

หน่วยการเรียนรู้ที่ ๔

หน่วยการเรียนรู้ที่ ๕

หน่วยการเรียนรู้ที่ ๖

หน่วยการเรียนรู้ที่ ๗

หน่วยการเรียนรู้ที่ ๘

หน่วยการเรียนรู้ที่ ๙



สถาบันพัฒนาคุณภาพวิชาการ (พว.)



ตัวชี้วัด

๑. อธิบายวิธีการทำงานเพื่อการดำรงชีวิต (ง ๑.๑ ม.๔-๖/๑)
๒. สร้างผลงานอย่างมีความคิดสร้างสรรค์ และมีทักษะการทำงานร่วมกัน (ง ๑.๑ ม.๔-๖/๒)
๓. มีทักษะการจัดการในการทำงาน (ง ๑.๑ ม.๔-๖/๓)
๔. มีทักษะกระบวนการแก้ปัญหาในการทำงาน (ง ๑.๑ ม.๔-๖/๔)
๕. มีทักษะในการแสวงหาความรู้เพื่อการดำรงชีวิต (ง ๑.๑ ม.๔-๖/๕)
๖. มีคุณธรรมและลักษณะนิสัยในการทำงาน (ง ๑.๑ ม.๔-๖/๖)
๗. ใช้พลังงาน ทรัพยากร ในการทำงานอย่างคุ้มค่าและยั่งยืนเพื่อการอนุรักษ์สิ่งแวดล้อม (ง ๑.๑ ม.๔-๖/๗)



แผนผังสาระการเรียนรู้

งานใบตอง

ความสำคัญของงานใบตอง

วัสดุ อุปกรณ์ที่ใช้ในงานใบตอง

ตัวอย่างงานประดิษฐ์จากใบตอง

ถาดใบตองกลีบกุหลาบ

บายศรีปากชาม

ประเภทของงานใบตอง

งานใบตองที่ใช้กับขนม อาหาร และดอกไม้

งานใบตองที่ใช้ในงานพิธีและโอกาสพิเศษ



๑. ความสำคัญของงานใบตอง

ปัจจุบันนี้คนไทยมีการตื่นตัวกันมากในเรื่องงานใบตอง และได้รับความสนใจจากต่างประเทศ ดังจะเห็นได้จากการจัดนิทรรศการแสดงผลงานทางด้านศิลปวัฒนธรรมไทย เช่น การประกวด การประดิษฐ์กระทง



๑. ความสำคัญของงานใบตอง (ต่อ)



งานใบตองเป็นงานประดิษฐ์ที่มีความสำคัญต่อชีวิตประจำวัน วัฒนธรรม เศรษฐกิจ และสิ่งแวดล้อม ดังนี้

๑.

ความสำคัญของงานใบตองต่อชีวิตประจำวัน คนไทยได้นำเอาใบตองมาห่อขนม ห่ออาหาร

๒.

ความสำคัญของงานใบตองต่อการสืบสานวัฒนธรรม งานประดิษฐ์จากใบตอง เช่น กระทงลอย กรวยอุปัชฌาย์ บายศรี

๓.

ความสำคัญของงานใบตองต่อเศรษฐกิจ งานประดิษฐ์จากใบตองสามารถสร้างอาชีพ และสร้างรายได้ เช่น รับจ้างทำบายศรี พานขันหมาก

๔.

ความสำคัญของงานใบตองต่อสิ่งแวดล้อม งานประดิษฐ์จากใบตองสามารถย่อยสลาย ได้เองตามธรรมชาติและไม่มีสารพิษตกค้าง



๒. วัสดุ อุปกรณ์ที่ใช้ในงานใบตอง

๒.๑ ใบตอง

ใบตองจากต้นกล้วยมีหลายชนิดซึ่งใบตองที่นิยมนำมาห่ออาหาร ส่วนใหญ่มักจะใช้ใบตองจากต้นกล้วยน้ำว้า ส่วนงานประดิษฐ์สิ่งของเครื่องใช้ที่สวยงาม เช่น กระถางลอย บายศรี ถาดใส่อาหาร ต้องใช้ใบตองจากกล้วยตานี เพราะใบตองกล้วยตานีจะมีสีเขียวเข้ม ใบตรง นุ่ม ไม่แตกง่าย





๒. วัสดุ อุปกรณ์ที่ใช้ในงานไบตอง (ต่อ)

๒.๒ กรรไกร

ควรเลือกขนาดที่พอดีกับมือผู้ใช้ และน้ำหนักเบา โดยกรรไกรขนาดใหญ่ใช้ตัดไบตอง ขนาดเล็กใช้ตัดด้าย

๒.๓ เข็ม

ควรใช้เข็มเบอร์ ๘

๒.๔ ด้าย

ควรใช้ด้ายเบอร์ ๖๐ สีเขียวเข้ม หรือสีดำ และใช้ด้ายคู่ในการเย็บไบตอง เพราะด้ายเส้นเดียวมีความคม เวลาเย็บไบตองจะขาดง่าย





๒. วัสดุ อุปกรณ์ที่ใช้ในงานใบตอง (ต่อ)

๒.๕ เข็มหมุด ควรใช้ชนิดหัวเล็ก ตัวยาว ปลายแหลม

๒.๖ ไม้กลัดทำจากไม้ไผ่ ควรใช้ขนาดเล็ก แหลม แข็งแรง มีความยาวตามต้องการ

๒.๗ ผ้าเช็ดใบตอง ควรใช้ผ้าที่มีลักษณะนุ่มและซับน้ำได้ดี

๒.๘ ผ้าขาวบาง ใช้ชุบน้ำ บิดหมาด เพื่อห่อใบตองที่ฉีกแล้วหรือคลุมงานใบตองที่เสร็จแล้ว ป้องกันใบตองชื้นและเหี่ยว

๒.๙ อุปกรณ์อื่น ๆ

เช่น ไม้บรรทัด คีมตัดลวด ปากคีบ คัตเตอร์ วงเวียน เขียง ถาด กะละมัง ที่ฉีบน้ำ วาสลิน หรือน้ำมันพืชสำหรับทาใบตองไม่ให้ใบตองเหี่ยวง่าย





๓. ประเภทของงานใบตอง

งานใบตองแบ่งประเภทตามลักษณะการใช้งานเป็น ๒ ประเภท ได้แก่ งานใบตองที่ใช้กับขนม อาหาร และ ดอกไม้ และงานใบตองที่ใช้ในงานพิธีและโอกาสพิเศษ

๓.๑ งานใบตองที่ใช้กับขนม อาหาร และดอกไม้

๑) งานใบตองที่ใช้ห่อขนมและใส่อาหาร เช่น ห่อสวม ห่อทรงเตี้ย ห่อทรงสูง ใช้สำหรับห่อข้าวเหนียวหน้าต่าง ๆ ขนมหม้อแกง ห่อหมก ขนมใส่ไส้



▲ ห่อสวม



▲ ห่อทรงเตี้ย



▲ ห่อทรงสูง



๓. ประเภทของงานใบตอง (ต่อ)



▲ หน่อขนมเทียน



▲ หน่อข้าวต้มมัด



▲ หน่อข้าวต้มน้ำจูน



▲ หน่อข้าวเหนียวปิ้ง



▲ กระทงมูมเดียวดุนกัน
ใช้สำหรับขนมตะโก้



▲ กระทงสองมูมใช้สำหรับ
ขนมกล้วย ขนมตาล



▲ กระทงสี่มูมใช้สำหรับ
ขนมตะโก้ ขนมแข่ง
และท่อมก



▲ ถาดใบตองใช้สำหรับ
เป็นภาชนะรองรับขนมเป็นชั้น

๒) งานใบตองที่ใช้เป็นภาชนะรองรับดอกไม้
เช่น กรวย กระทงมูมเดียว กระทงมูมเดียวดุนกัน





๓. ประเภทของงานใบตอง (ต่อ)



▲ กระทงเจิม



▲ กระทงลอย

๓.๒ งานใบตองที่ใช้ในงานพิธีและโอกาสพิเศษ

๑) กระทงดอกไม้ ใช้ถวายเป็นเครื่องสักการบูชาพระรัตนตรัย เครื่องสักการบูชา พระมหากษัตริย์และพระราชวงศ์ ใช้ลาบวช โดยนำไปขอขมาผู้ใหญ่ก่อนบวช



๓. ประเภทของงานใบตอง (ต่อ)



บายศรีปากชาม

๓.๒ งานใบตองที่ใช้ในงานพิธีและโอกาสพิเศษ

๒) บายศรี ใช้เป็นสิ่งบูชาเทพเจ้าในศาสนาพราหมณ์โดยเฉพาะ บายศรีมีหลายชนิด แต่ที่นิยมใช้กันมาก คือ บายศรีปากชาม ซึ่งใช้ในการทำขวัญเด็กเกิดใหม่ การโกนผมไฟ การโกนจุก การทำขวัญนาค



๔. ตัวอย่างงานประดิษฐ์จากใบตอง



▲ ถาดใบตองกลีบกุหลาบ

๔.๑ ถาดใบตองกลีบกุหลาบ

วัสดุ อุปกรณ์

- ใบตองตานี
- ด้ายสีเขียวเข้มหรือสีดำเบอร์ ๖๐
- เข็มเบอร์ ๘
- กรรไกร
- มีด
- เชียง
- ถ้วยกลมหรือจานรี



๔. ตัวอย่างงานประดิษฐ์จากใบตอง (ต่อ)

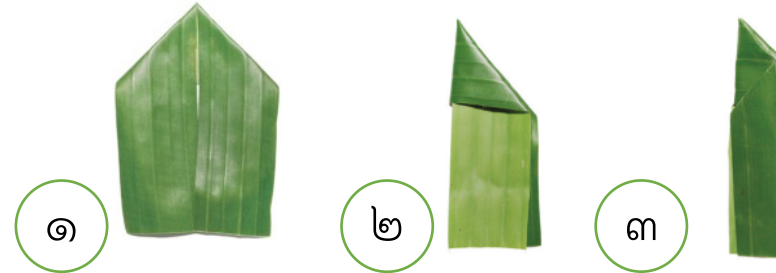
๔.๑ ภาตใบตองกลีบกุหลาบ

ขั้นตอนการทำภาตใบตองกลีบกุหลาบ มีดังนี้

๑) เช็ดใบตองให้สะอาดแล้วฉีกใบตอง กว้าง ๑.๕ นิ้ว ยาว ๖-๗ นิ้ว ตามจำนวนที่จะใช้



๒) พับกลีบกุหลาบตามภาพที่ ๑ , ๒ และ ๓





๔. ตัวอย่างงานประดิษฐ์จากใบตอง (ต่อ)

๔.๑ ถาดใบตองกลีบกุหลาบ

- ๓) เย็บกลีบกุหลาบสวมต่อกัน โดยใช้วิธีด้นถอยหลังให้แต่ละกลีบห่างกัน ๐.๕ นิ้ว จนได้ความยาวที่ต้องการ
- ๔) เย็บกลีบกุหลาบกลีบสุดท้ายกับกลีบแรกให้ติดกันเป็นวงกลมหรือวงรีตามต้องการ



- ๕) ทำฐานถาดโดยวางใบตองที่ตัดเป็นวงกลมหรือวงรี ๒ แผ่นขวางทางรีวกัน แบ่งเป็นประกบบนวงกลีบกุหลาบ ๓ แผ่น และประกบล่างวงกลีบกุหลาบ ๓ แผ่น จากนั้นเย็บแผ่นใบตองวงกลมหรือวงรีให้ติดแน่นกับวงกลีบกุหลาบ





๔. ตัวอย่างงานประดิษฐ์จากใบตอง (ต่อ)

๔.๑ ถาดใบตองกลีบกุหลาบ

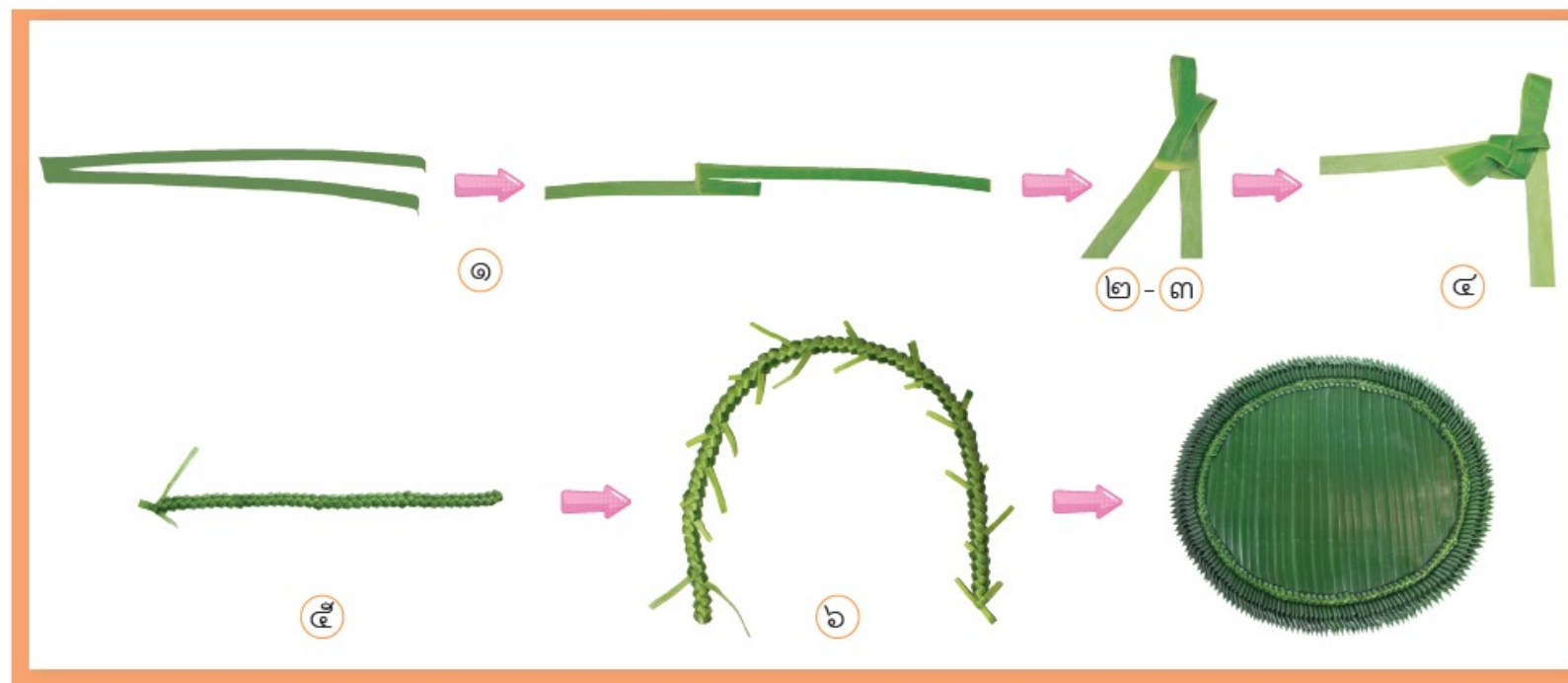
- ๖) ถักตะขาบมาเย็บตรึงปิดรอยเย็บของถาดใบตอง โดยวิธีถักตะขาบทำได้ ดังนี้
- (๑) ฉีกใบตองกว้าง ๐.๕ เซนติเมตร แล้วม้วนโดยเส้นทางซ้ายซ้อนทับบนเส้นทางขวา
 - (๒) จับเส้นขวาสอดเข้าในห่วง
 - (๓) ดึงเส้นด้านซ้ายให้แน่น
 - (๔) สอดเส้นด้านซ้ายเข้าในห่วง ดึงเส้นด้านขวาให้แน่น
 - (๕) สอดกลับไปมา จนเส้นใบตองหมด
 - (๖) ต่อดึงตะขาบให้สอดใบตองด้านหน้าตัวตะขาบ อ้อมสอดเก็บปลายทางด้านหลัง แล้วทำเช่นเดียวกันอีกจนได้

ความยาวตามต้องการ



๔. ตัวอย่างงานประดิษฐ์จากใบตอง (ต่อ)

๔.๑ ถาดใบตองกลีบกุหลาบ





๔. ตัวอย่างงานประดิษฐ์จากใบตอง (ต่อ)

๔.๒ บายศรีปากชาม

วัสดุ อุปกรณ์

- | | |
|-------------------------|-----------------|
| ๑) ใบตองตานี | ๒) ดอกพุด |
| ๓) ดอกบานไม่รู้โรย | ๔) ดอกกรัก |
| ๕) กล้วยน้ำว่า | ๖) แต่งกวา |
| ๗) ไข่เป็ดต้มสุก | ๘) ไม้กลัด |
| ๘) ชามปากกว้าง ๕ นิ้ว | ๑๐) เข็มเบอร์ ๗ |
| ๑๑) ด้ายสีเขียวเบอร์ ๖๐ | ๑๒) กรรไกร |





๔. ตัวอย่างงานประดิษฐ์จากใบตอง (ต่อ)

๔.๒ บายศรีปากชาม

ขั้นตอนการทำบายศรีปากชาม มีดังนี้

๑) การเตรียมใบตอง

เช็ดใบตองด้วยผ้านุ่มสะอาด และฉีกใบตองตามขนาดและจำนวนที่กำหนด ดังนี้

- ใบตองกว้าง ๑๒ นิ้ว จำนวน ๒ ชั้น สำหรับทำกรวย
- ใบตองกว้าง ๕ นิ้ว จำนวน ๓ ชั้น สำหรับทำบายศรีถ้วยยอดหรือตัวแม่
- ใบตองกว้าง ๓ นิ้ว จำนวน ๒๗ ชั้น สำหรับทำบายศรีตัวรองหรือตัวลูก
- ใบตองกว้าง ๒.๕ นิ้ว จำนวน ๒๗ ชั้น สำหรับทำผ้าหุ้มบายศรีตัวรองหรือตัวลูก
- ใบตองกว้าง ๒.๕ นิ้ว จำนวน ๓ ชั้น สำหรับทำตัวแมงดา
- ใบตองกว้าง ๑.๕ นิ้ว จำนวน ๘ ชั้น สำหรับทำผ้าหุ้มบายศรีถ้วยยอดหรือตัวแม่





๔. ตัวอย่างงานประดิษฐ์จากใบตอง (ต่อ)

๔.๒ บายศรีปากชาม

๒) การทำกรวยข้าว

ม้วนกรวยข้าว โดยใช้ใบตองกว้าง ๑๒ นิ้ว ๒ ชั้น ประกบกันให้ปลายอ่อนของ ๒ แผ่นสลับกันแล้วม้วนให้เป็นรูปทรงกรวย โดยให้ปลายอ่อนอยู่ด้านนอก จากนั้นตัดปากกรวยให้เรียบ และมีความสูงจากยอดกรวยวัดลงมาประมาณ ๘-๙ นิ้ว มีเส้นผ่านศูนย์กลางปากกรวย ประมาณ ๓.๕ นิ้ว





๔. ตัวอย่างงานประดิษฐ์จากใบตอง (ต่อ)

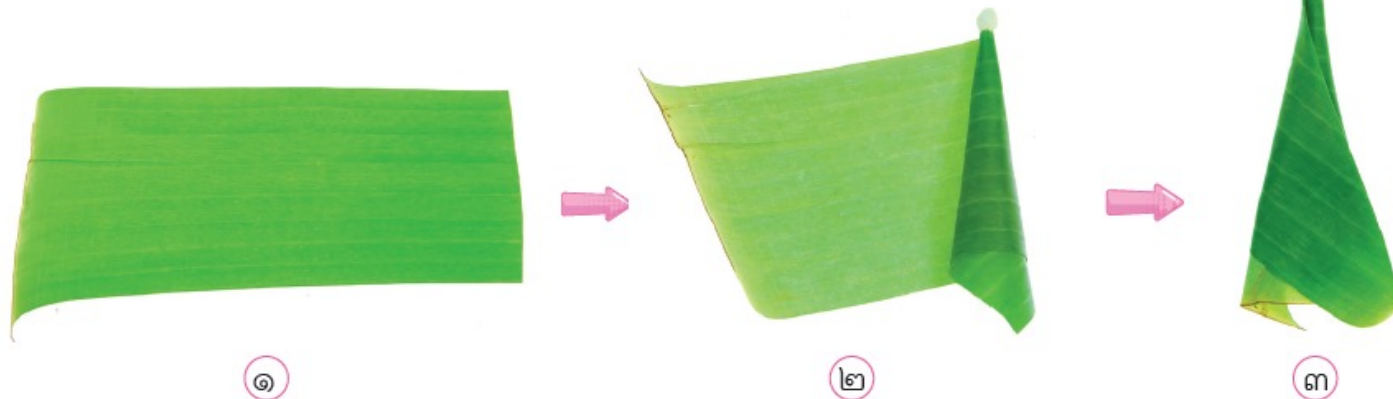
๔.๒ บายศรีปากชาม

๓) การทำตัวบายศรี

ตัวบายศรี ๑ ตัว จะมี ๔ ชั้น โดยมีขั้นตอนการทำ ดังนี้

(๑) ม้วนกลีบนิ้วมือนาง โดยใช้ใบตองกว้าง ๓ นิ้ว วางใบตองเป็นแนวนอน ใบตองด้านข้างไว้ขวามือ จากนั้นม้วน

ใบตองกับดอกพุท ตั้งภาพ



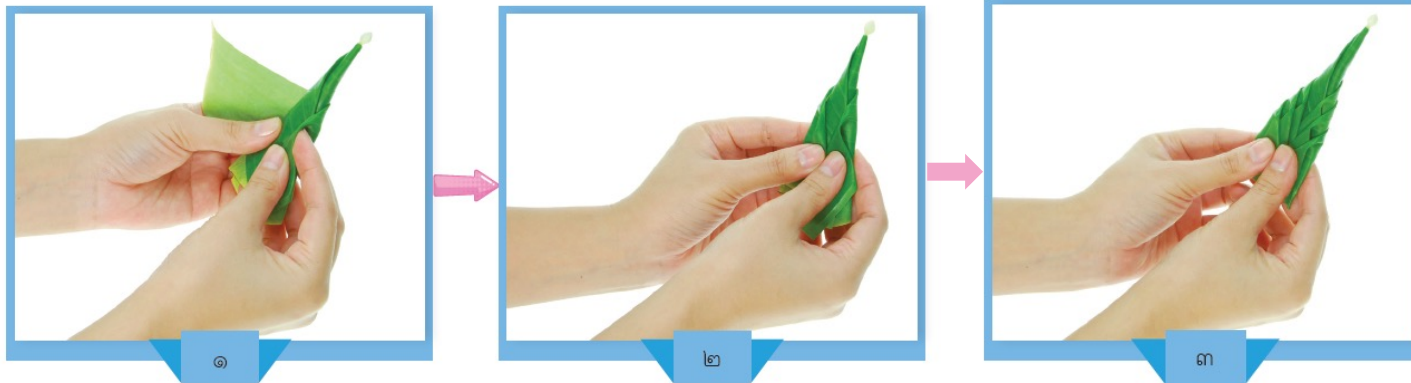


๔. ตัวอย่างงานประดิษฐ์จากใบตอง (ต่อ)

๔.๒ บายศรีปากชาม

๓) การทำตัวบายศรี

(๒) นุ่งกลีบนิ้วมือนางที่จะเป็นตัวยอดหรือบายศรีตัวแม่โดยใช้ใบตองกว้าง ๑ นิ้ว วางใบตองด้านแข็งไว้ขวามือ พับเข้าหาตัวยอดบายศรีให้ใบตองเฉียง ๔๕ องศา ทั้งสองข้าง และพับกลับออกจากตัวบายศรีอีกครั้ง โดยใช้นิ้วชี้และนิ้วหัวแม่มือจัดกลีบผ่านุงให้ได้รูปทรงสวยงามนุ่งทั้งหมด ๓ ชั้น แล้วใช้เข็มกับด้ายเย็บปิด





๔. ตัวอย่างงานประดิษฐ์จากใบตอง (ต่อ)

๔.๒ บายศรีปากชาม

๓) การทำตัวบายศรี

(๓) นำกลีบนิ้วมือนางชั้นถัดไปมาวางทับตรงกึ่งกลางของตัวยอด ให้ไล่ระดับลงได้รูปทรงสวยงาม แล้วนำฝ้านุ่งมานุ่งปิดจนครบ ๙ ชั้น นุ่งฝ้านุ่งปิดฐานตัวบายศรีและใช้เข็มกับด้ายเย็บปิด





๔ ตัวอย่างงานประดิษฐ์จากใบตอง (ต่อ)

๔.๒ บายศรีปากชาม

๓) การทำตัวบายศรี



๑



๒



๓

▲ ภาพวิธีพับผ้านุ่งตัวบายศรี



๔. ตัวอย่างงานประดิษฐ์จากใบตอง (ต่อ)

๔.๒ บายศรีปากชาม

๓) การทำตัวบายศรี



▲ ภาพตัวบายศรีมีทั้งหมด ๙ ชั้น



▲ ภาพสำเร็จของตัวบายศรีทั้งหมด ๓ ตัว



๔. ตัวอย่างงานประดิษฐ์จากใบตอง (ต่อ)

๔.๒ บายศรีปากชาม

๔) การทำตัวแมงดา มีขั้นตอนในการทำ ดังนี้

๑. ฉีกใบตองกว้าง ๒.๕ นิ้ว จำนวน ๓ ชิ้น



๒. พับทบใบตองตามยาว





๔. ตัวอย่างงานประดิษฐ์จากใบตอง (ต่อ)

๔.๒ บายศรีปากชาม

๔) การทำตัวแมงดา มีขั้นตอนในการทำ ดังนี้

๓. ตัดตัวแมงดาให้โค้งเป็นรูปวงรี โดย
ส่วนกว้าง ๒.๕ นิ้ว ยาว ๒.๕ นิ้ว



๔. ฉีกใบตองตามทางยาวออก ตัดหรือ
ฉีกใบตองไปเรื่อย





๔. ตัวอย่างงานประดิษฐ์จากใบตอง (ต่อ)

๔.๒ บายศรีปากชาม

๔) การทำตัวแมงดา มีขั้นตอนในการทำ ดังนี้

๕. ตัดปลายหางแมงดาให้ปลายแหลม



๖. ตัดสายเหลี่ยมที่จุดล้นทบตรงกลาง ๓ สาย





๔. ตัวอย่างงานประดิษฐ์จากใบตอง (ต่อ)

๔.๒ บายศรีปากชาม

๔) การทำตัวเมงดา มีขั้นตอนในการทำ ดังนี้

๗. เมื่อกางออกจะได้ตัวเมงดาลักษณะดังภาพ โดยตัดตัวเมงดาทั้งหมด ๓ ตัว





๔. ตัวอย่างงานประดิษฐ์จากใบตอง (ต่อ)

๔.๒ บายศรีปากชาม

๕) การประกอบบายศรีปากชาม

๑. ใส่ข้าวสุกปากหม้อในกรวย





๔. ตัวอย่างงานประดิษฐ์จากใบตอง (ต่อ)

๔.๒ บายศรีปากชาม

๕) การประกอบบายศรีปากชาม

๒. ตัดใบตองที่วางสลับทางอ่อนแก่เป็นวงกลมให้กว้างกว่าปากกรวยเล็กน้อยจำนวน ๒ แผ่น เพื่อปิดปากกรวย แล้วใช้ไม้เสียบลูกชิ้น เสียบจากฐานกรวยถึงยอดกรวยโดยให้ความยาวเลยยอดกรวยประมาณ ๑ นิ้ว





๔. ตัวอย่างงานประดิษฐ์จากใบตอง (ต่อ)

๔.๒ บายศรีปากชาม

๕) การประกอบบายศรีปากชาม

๓. นำกล้วยน้ำว้าและแตงกวาอย่างละ ๑ ลูก ตัดหัวท้ายและผ่าตามยาวแบ่งเป็น ๓ ชิ้น เพื่อเตรียมใส่ด้านข้างกรวย





๔. ตัวอย่างงานประดิษฐ์จากใบตอง (ต่อ)

๔.๒ บายศรีปากชาม

๕) การประกอบบายศรีปากชาม

๔. ใส่เต่างวาและกล้วยน้ำว้าด้านข้างกรวย
คู่กันทั้ง ๓ ด้าน



๕. วางตัวแมงดาระหว่างตัวบายศรี





๔. ตัวอย่างงานประดิษฐ์จากใบตอง (ต่อ)

๔.๒ บายศรีปากชาม

๕) การประกอบบายศรีปากชาม

๖. ปลายยอดดกรวยเสียบไข่ต้ม ดอกบานไม่รู้โรย ๑ ดอก และดอกกรัก ๓ ดอก





๔. ตัวอย่างงานประดิษฐ์จากใบตอง (ต่อ)

๔.๒ บายศรีปากชาม

